

Uživatelský manuál

Mini čtyřkolka 49ccm, 49cc e-start



Esell s.r.o.
Čechova 1634
256 01 Benešov u Prahy
Česko
telefon: +420 317 705 539

www.ultimateracing.cz | www.esell.cz | www.minibiker.cz | www.minibiker.sk | www.menila.cz | www.dily-minibike.cz | www.ctyrkolky-detske.cz | www.detskestvorkolky.sk

UPOZORNĚNÍ

Řiďte se výhradně tímto návodem! V žádném případě neberte v potaz německý, či anglický návod, který je vložen přímo v krabici u čtyřkolky, či údaje napsané na samotné čtyřkolce!

Úvod

Vážený zákazníku,

Děkujeme za důvěru, že jste si pro nákup čtyřkolky 49cc vybral společnost Esell s.r.o.

Naším cílem je aby Vám čtyřkolka dlouho a bezproblémově sloužila a přinášela spoustu zábavy.

Tento uživatelský manuál upřesňuje podmínky použití stroje, jeho nutnou údržbu, seřízení, skladování atd. Prosíme, ve vlastním zájmu si návod pečlivě přečtete a řiďte se jím. Mějte na paměti, že čtyřkolka je určena **pouze k hobby a rekreačnímu využití!** Není konstruována jako plnohodnotný dopravní prostředek pro každodenní či častou jízdu jako např. automobil či motocykl! Čtyřkolku smí obsluhovat pouze osoba starší 16ti let, která se seznámila s tímto manuálem a rozumí mu. Čtyřkolka je hobby produkt a není určen pro provoz na veřejných komunikacích. V zájmu bezpečnosti je nutné, aby osoba jedoucí na čtyřkolce měla odpovídající oblek, který zakrývá celé tělo a je určený pro jízdu na čtyřkolce, tj. helmu, brýle, rukavice, pevné boty nad kotníky, chrániče kolen a loktů. Před a při jízdě v žádném případě nekonzumujte alkohol a jakékoli omamné či utlumující léky, které mají vliv na pozornost člověka. Na stroj je poskytována standardní dvouletá záruka. Aby byl zajištěn dlouhodobý a bezproblémový provoz stroje je potřeba zajistit pravidelný servis, údržbu a kvalitní seřízení. V předepsaných intervalech je nutné provést garanční prohlídkou stroje a to poprvé po najetí 15-ti moto hodin (15 hodin provozu čtyřkolky) nejpozději 60. den od zakoupení, druhá prohlídka je po najetí 50-ti moto hodin (50hodin provozu čtyřkolky), nejdéle do 6ti měsíců od zakoupení a třetí po najetí 80 moto hodin (80hodin provozu čtyřkolky), nejdéle do 12-ti měsíců od zakoupení. Jakékoliv úpravy a zásahy do konstrukce jsou zakázány, bez předchozího písemného souhlasu prodejce. Výrobce, dovozce, ani prodejce nenese žádnou odpovědnost za případné následky špatné montáže, nebo neschváleného zásahu do konstrukce. Sestavení, seřízení a údržbu stroje si zákazník provádí sám na své náklady, pokud není písemně dohodnuto jinak. Údržbu stroje si zákazník provádí sám na své náklady. Poskytovaná záruka nepokrývá vady způsobené nesprávným používáním, neúměrným zatěžováním či užíváním, nešetrným zacházením, chybnou montáží, špatnou manipulací, špatným zapojením, nesprávnou obsluhou, neodborným či nepřiměřeným zásahem či úpravou, extrémními provozními podmínkami, živelnou katastrofou, nehodou, násilným poškozením či zanedbáním údržby. Záruka rovněž nepokrývá náklady na běžné užívání a spotřební materiál potřebný pro provoz stroje.

Maximální konstrukční zatížení:	80 Kg, doporučené zatížení 60 Kg
Hmotnost:	30 - 40 Kg v závislosti na modelu
Max. rychlost:	až 60 Km/h
Objem motoru / výkon:	49cc dvoutakt / 2,5 KW (3,4 PS)
Palivo:	Natural 95 + plně syntetický vysokootáčkový olej pro dvoutaktní motory
Osoby:	1

Fotky jsou pouze ilustrační, dle modelu se může vybavení a rozložení komponentů lišit!

Sestavení a zprovoznění čtyřkolky 49cc

Pokud není objednána kompletace a seřízení přímo u prodejce, je čtyřkolka zákazníkovi dodána v krabici. Po jejím vybalení je nutné stroj nejprve sestavit, vše nastavit a uvést do provozu. Tuto operaci doporučujeme přenechat odbornému servisu.

V závislosti na typu čtyřkolky je nutné namontovat kola, brzdy, blatníky, masku, zadní odpružení, přední / zadní rám, kryt řetězu atd.

Vybalte stroj z krabice a...

- Nasadte řídítká a dotáhněte zajišťovací šrouby. Řídítká, ani nic jiného nesmí nikde o nic zadržovat.
- Nastavte sbíhavost předních kol (viz sekce „Údržba“)
- Nafoukněte pneumatiky na optimální tlak cca 2 bary v závislosti na hmotnosti jezdce.
- Na čtyřkolce překontrolujte, případně dotáhněte všechny šrouby.
- Nastavte napnutí řetězu. Viz „Údržba“. Řetěz namažte olejem určeným pro mazání motocyklových řetězů.
- Pokud je Váš stroj vybaven baterií, do které je nutné nalít náplň, nalijte ji, náplň je součástí balení baterie.
- Do palivové nádrže nalijte palivo MIX: prvních 5l v poměru 1:40, po té již pouze 1:50
MIX = Natural 95 + vysokootáčkový plně syntetický olej do paliva pro dvoutaktní motory. Doporučujeme (REPSOL MOTO SINTETICO 2T) – také najdete v naší nabídce
- Seřídte brzdy. Viz sekce „Údržba“
- Nasadte benzínovou hadičku na karburátor.
- Jedná se o dvoutaktní motor, takže v něm není olejová náplň. Mazání je zajišťováno přidáním předepsaného oleje v předepsaném množství do paliva (do benzínu). Převodová skříň se maže vazelinou cca 1x ročně. (některé levnější modely převodovku nemají)
- Důrazně doporučujeme zafixovat matice předních i zadních kol proti povolení lepidlem na kovové šrouby a matice. Použít můžete například zajišťovací přípravek „BISON METAL LOCK“, který najdete v naší nabídce.

... na našich webových stránkách se můžete u vybraných modelům podívat na video návody jak stroje správně sestavit a zprovoznit.

Důležité upozornění

Čtyřkolka je jednomístná, není dovolena jízda dvou osob najednou.

Novou čtyřkolku je potřeba nejen sestavit, ale také seřídít. Pokud si tuto službu neobjednáte u nás, a koupíte si čtyřkolku v krabici jako stavebnici, je nutné vše udělat svépomocí, či za pomoci specializovaného servisu (Standardní cena tuto službu neobsahuje). Nedostatečné seřízení čtyřkolky nemůže být předmětem reklamace, servisní práce v tomto případě platí zákazník v plné výši.

Dle našich zkušeností je 99% reklamací neoprávněných a je řešeno pouze seřízením stroje.

Většina problémů vyplývá z nedostatečného seřízení, či zanedbání údržby. Například může být zanesená svíčka karbonem, nebo olejem, může být také znečištěný karburátor, ...nečistoty se do něj dostanou běžným používáním. Někdy je potřeba karburátor vyčistit, i když je stroj úplně nový. V karburátoru, či v nádrži mohou být nečistoty z výroby, či z testování stroje.

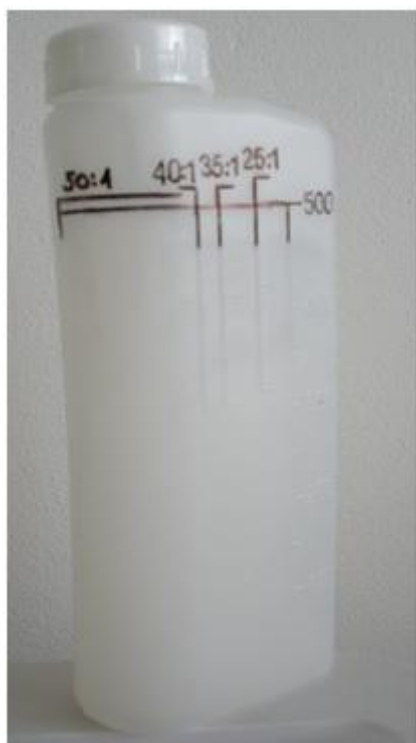
Dříve než budete stroj reklamovat se prosím ujistěte, zda máte palivo namixované opravdu v poměru 1:50 olej/benzín! A ne například 1:30.

Moc oleje = stroj nejede, chcípá, špatně startuje, nejde nastartovat, nejde do otáček, atd.

Mixování paliva

Palivo vždy mixujte v kanystru, před nalitím do nádrže, nikoli v nádrži. Špatný poměr paliva, zanedbání přidání oleje do paliva nebo špatný olej bude mít za následek poruchu motoru. Pro naplnění nádrže palivem je nutné namixovat cca 3 přiložené nádoby, proto doporučujeme míchat palivo najednou např. v 5ti litrovém kanystru. Do pěti litrů paliva je potřeba přidat 1dcl (0,1 litru oleje).

Pokud se přesto rozhodnete tuto nádobku použít, postupujte následovně:



MIX paliva 1:50

1 díl - vysokootáčkový plně syntetický olej pro dvoutaktní motory

50 dílů - benzín Natural 95

Na nádobce jsou vyznačené hodnoty:

Hodnota **500** = 0,5litru – *nalijte benzín*

Hodnota **40:1** | **35:1** | **25:1** = výsledný poměr oleje a benzínu, pokud dolijete hodnotu 500 olejem ke konkrétní rysce.

Postup míchání:

1:40 (prvních 5 litrů paliva – na zajetí)

Nalijte benzín NATURAL 95 k hodnotě 500 + dolijte předepsaný olej k hodnotě 40:1

1:50 (po zajetí)

Nalijte benzín NATURAL 95 k hodnotě 500 + dolijte předepsaný olej k hodnotě 50:1 (Hodnota 50:1 na Vaší nádobce není stanovena, ale dle ostatních hodnot se nechá lehce odhadnout. Poměr 1:50 znamená, že do benzínu, který má hladinu na hodnotě 500, přidáme tolik oleje, aby výsledná hladina dosáhla hodnoty 50:1, tedy aby stoupla od hodnoty 500 asi o 3 mm).

Palivo před nalitím do nádrže důkladně promíchejte.

Startování

- 1) Nasadte výtrhovou pojistku (pouze na vybraných modelech).
- 2) Otevřete přívod paliva (dle modelu čtyřkolky může být na jiném místě).
- 3) Zapněte sytič
 - standardní karburátor: páčka zvedněte do hodní polohy (pokud je motor zahřátý, není potřeba).
 - tuningový karburátor: páčku stlačte do spodní polohy (pokud je motor zahřátý, není potřeba).
- 4) Zapněte klíček (dle typu stroje může být umístěn na jiném místě).
- 5) STOP přepínač musí být překllopen na nepřeskrtnutý symbol (pouze na vybraných modelech).
- 6) Stiskněte a držte brzdu (dle modelu čtyřkolky může být ruční, či nožní).
- 7) Nastartujte čtyřkolku

- **Manuální startování:** Asi tak 3x pomalu zatáhněte za startovací šňůru, aby si motor nasál palivo. Pak zatáhněte rychleji, motor nastartuje.
- **Manuální poloautomatické startování:** Při startování zatáhněte směrem šikmo-nahoru-dozadu. Netahejte šňůru až na doraz, mohla by se vytrhnout).
- **Elektrické startování:** Pokud je čtyřkolka vybavena elektrickým startováním, je možnost ji nastartovat elektricky tlačítkem na řídítkách, nebo nastartovat a zhasnout motor dálkovým. Elektrické startování nahrazuje pouze manuální startér. Při e-startování je nutné mít vše stejně jako při manuálním startu (zapnutý benzín, pokud je motor studený tak sytič, atd.) a navíc je nutné mít stisknutou brzdu (brzdovou páčku). Při elektrickém startování nikdy nadržte startér déle jak 3 sekundy. Pokud motor nenastartuje, chvílku počkejte a zkuste znovu. Při delším startování hrozí spálení vinutí startéru. Pokud v této době motor nenastartuje, doporučujeme použít start sprej (naleznete v našem sortimentu) a po chvílce zkusit znovu, pokud motor nenastartuje ani s použitím start spreje, postupujte dle sekce údržba (viz níže).

V případě, že čtyřkolka nejde nastartovat, proveďte údržbu karburátoru. Viz sekce „Údržba“

- 8) Pokud máte zapnutý sytič, po zahřátí motoru vraťte páčku sytiče do dolní polohy (Platí pro standardní sytič. Sytič u tuningového karburátoru je automatický a po zahřátí motoru se uvolní sám).
- 9) Pokud je potřeba..., nastavte na karburátoru volnoběžné otáčky, případně bohatost směsi. Otáčky nastavte tak, aby byly dostatečně vysoké, aby motor nezhasínal, ale zároveň tak nízké, aby se při nadzvednutí zadní části čtyřkolky samovolně netočily zadní kola.

Zajíždění

Pro správnou funkci motoru je potřeba ho dobře zajet.

Zátěž stroje zvyšujte průběžně, nejezděte ihned na maximální výkon. Musí dojít k řádnému zaběhnutí motoru na čemž záleží jeho budoucí výkon a životnost. Motor se zabíhá, vše si sedá a jednotlivé díly se sobě navzájem přizpůsobují, nastavení motoru je potřeba průběžně kontrolovat a případně doladit. Prvních 10 hodin provozu nejezděte na více než ½ plynu a neudržujte otáčky stále na stejné úrovni, občas je měňte – zvyšujte / snižujte (jezděte rychleji a pomaleji).

Omezení rychlosti

Na čtyřkolce je možné přitažením dorazového šroubku na plynové páčce omezit maximální rychlost. Tuto úpravu si dobře rozmyslete. Pokud stroj omezíte moc, hrozí poškození odstředivé spojky.

Spojka

Při nesprávném způsobu jízdy je možno ojet spojku za několik desítek minut provozu.

Při správném používání čtyřkolky vydrží bez problémů až cca 100 hodin provozu (v závislosti na váze jezdce, profilu ježděné trasy atp.) Hnací síla motoru je přenášena odstředivou (kluznou) spojkou, (čím větší otáčky, tím se spojka více „zakousne“ do unášedce. Pokud se dobře „nezakousne“, klouže a spotřebovává se. Každé omezení rychlosti má

neblahý vliv na životnost spojky.

Pokud je spojka prasklá, nemusí to bez podmíněně vada materiálu. Pokud se spojka ojede a dře o spojkový zvon, (kov o kov) pakna vlivem tření vždy praskne.

Doporučení pro maximální životnost spojky: při rozjezdu dejte plný plyn, jakmile se stroj začne rozjíždět, plyn uberte na požadovanou rychlost, tak bude mít spojka největší životnost. Spojce nejvíce vadí omezení a pomalé (zdlouhavé) rozjezdy.

Ruční brzda

Čtyřkolka je vybavena ruční brzdou. Na pravé/levé páčce je aretační západka, kterou když po stlačení brzdové páčky zamáčknete, brzda zůstane zatažená a čtyřkolku zabrzdí. Pro odbrzdění čtyřkolky naplno stiskněte brzdovou páčku, západka vyskočí a uvolněním brzdy je odbrzděno.

Brzdy (dle typu čtyřkolky)

- Přední kotoučové - lankové / zadní kotoučové - lankové
Přední lankové brzdy se ovládají brzdovou páčkou na pravé straně řídítek.
Zadní lanková brzda se ovládá levou páčkou, na levé straně řídítek, nebo pravou nohou u pravé stupačky.
- Přední kotoučové – hydraulické / zadní kotoučové – hydraulické
Přední hydraulické brzdy se ovládají brzdovou páčkou na pravé straně řídítek.
Zadní hydraulická brzda se ovládá levou páčkou na levé straně řídítek, nebo pravou nohou u pravé stupačky.

Pokud chcete začít brzdít, uvolněte nejdříve ovladač plynu, a následně plynule stiskněte ovladač přední či zadní brzdy.

Dálkový ovladač START / STOP / ALARM (dle typu čtyřkolky)

Některé modely čtyřkolek jsou vybaveny jedním, či dvěma dálkovými ovladači. Taková čtyřkolka se pak nechá pomocí dálkového ovladače nastartovat, či vypnout motor (chcípnout) v ideálních podmínkách až na vzdálenost cca 120m. Před nastartováním pomocí dálkového ovladače se vždy musí stroj dálkovým ovladačem nejprve „aktivovat“ (odemknout), teprve po té jde čtyřkolka nastartovat (pasažér musí při startování držet zmáčknutou brzdovou páčku a musí být zařazen neutrál). Pokud je motor v chodu nechá se pomocí dálkového ovladače vypnout (chcípnout). U vybraných modelů je možné čtyřkolku zalarmovat (při manipulaci se čtyřkolku se spustí alarm). Na ovladači nejsou všechna tlačítka využita.

Baterie

Baterie dodaná ke čtyřkolce je olověná a může být bezúdržbová, či údržbová. Pokud máte u své čtyřkolky baterii, která vyžaduje údržbu (při zprovoznování čtyřkolky je nutné do baterie nalít přiloženou kapalinu), je potřeba v ní pravidelně kontrolovat hladinu kapaliny a v případě nutnosti dolít destilovanou vodou tak, aby hladina sahala k rysce.

Životnost baterie je 1 – 2 roky od zahájení provozu při dodržení pokynů uvedených v tomto manuálu. Životnost baterií je ovlivněna i počtem nabíjecích cyklů a správným zacházením (nabíjením a skladováním baterií).

Akumulátor musí být pravidelně nabíjen, pokud nepoužíváte čtyřkolku déle jak 14 dní, je nutné ji nabít nabíječkou, určenou k nabíjení této čtyřkolky. Pro zmenšení vybíjení doporučujeme při delším skladování odpojit baterii od čtyřkolky (alarm instalovaný ve čtyřkolce je napojen na stálé napětí, baterie se vybíjí). Baterie čtyřkolky smí být vybíjena max. do 80% své jmenovité kapacity. Pokud se vybíjí více, snižuje se jejich životnost (vydrží menší počet nabíjecích cyklů). Doporučujeme skladovat baterii při teplotách do 10 stupňů. Takto stačí baterie dobíjet cca po 14ti dnech, výjimečně max. po 3 týdnech. Pokud neudržíte baterii nabitou, hrozí, že se poškodí (vybije). Takto poškozené baterie nemohou být předmětem reklamace. Při zkoumání takto vybitých baterií lze prokázat, že baterie zůstala delší dobu vybitá a následkem toho „sulfidovala“. Nedoporučujeme skladovat baterii v nízkých teplotách. Nenechávejte dlouhodobě připojenou nabíječku.

Údržba a nastavení

(zde jsou popsány jednoduché úkony údržby, ostatní doporučujeme přenechat odbornému servisu)

Čištění karburátoru - standardní typ (čištění tuningového karburátoru doporučujeme přenechat odborníkům)

Ze shora karburátoru vyšroubujte plynové lanko (velká matice na vrchu karburátoru). Vytáhněte lanko i s pouzdem, pružinkou a jehlou. Mechanismus na konci lanka rozeberte a pečlivě vyčistěte. (Jehla má 5 drážek - je možno nastavit bohatost směsi.) Znovu vše složte a namontujte zpět. Pokud čtyřkolka stále nechce nastartovat, zavřete palivový kohoutek, na spodu karburátoru vyšroubujte odkalovací šroubek a vypusťte palivo, odšroubujte plovákovou komoru, vyšroubujte trysku a vyčistěte/profoukněte ji. Mohou tam být usazeny nečistoty z výroby, nebo např. zbytky zaschlého oleje, od testování motoru atd.

Nastavení karburátoru

Na karburátoru se nastavují volnoběžné otáčky, ty nastavte tak, aby byly dostatečně vysoké, aby motor nezhasínal, ale zároveň tak nízké, aby se při nadzvednutí zadní části motorky samovolně netočilo zadní kolo.

Brzdy – mechanické (lankové)

Pokud není brzdový účinek dostačující, je potřeba brzdy seřadit. Zkontrolujte, zda nejsou brzdové destičky sjeté, pokud ano, je potřeba je ihned vyměnit. Zkontrolujte, zda jsou brzdové destičky ve správné poloze vůči brzdovému kotouči. Správné nastavení je takové, kdy obě destičky jsou přibližně stejně daleko od kotouče a při stlačení páčky obě destičky shodně přilnou ke kotouči. Pokud tomu tak není, seřadte (posuňte) pomocí imbusového klíče danou destičku do správné polohy.

Pokud jsou destičky v pořádku a páčka zabírá až po úplném stisknutí, je potřeba zkrátit brzdové lanko. Pokud stačí zkrácení jen o kousek, lze toto provést otáčením kolečka na brzdové páčce. Pokud je potřeba zásadnější zkrácení lanka, je potřeba toto provést na brzdiči.

seřízení brzd - mechanické (lankové)

Povolte lanko na třmenu brzdy. Na maximum povolte i nastavovací šroubek, na některých modelech jsou 2 nastavovací šroubky, na některých pouze 1. Nyní roztočte kolo a zkuste zda nedře kotouč o destičku blíže u kola, pokud ano, nastavovací šroubek, který jste prve povolili nastavte tak, aby mezi kotoučem a destičkou byla necelý milimetr mezera. Následně povolte matici a imbusem uvnitř matičky a otáčením doprava/doleva nastavte vzdálenost druhé destičky od kotouče, přitom pootáčejte kolem a kontrolujeme, zda již kotouč nezačíná drhnout, pokud ano, pootočte imbus cca o $\frac{1}{4}$ - $\frac{1}{2}$ otáčky zpět. Po nastavení požadované vzdálenosti dotáhněte matici kolem imbusu, tak aby se imbus nepootočil. Ladicí šroubek na páčce úplně zašroubujte. Pokud je potřeba, šroubkem pro nastavení vzdálenosti nastavte vzdálenost páky od řídítek (pouze na vybraných modelech). Nasadte lanko do třmenu brzdy, utáhněte. Drobné nastavení brzdného účinku se provádí povolením/utažením matice na brzdové páčce.

Seřízení brzd (hydraulická – kotoučová brzda)

Pokud má Vaše čtyřkolka hydraulické brzdy, o nastavení se nemusíte starat, kontrola je prováděna při prohlídkách v servisu. Doporučujeme kontrolovat olejové oko u brzdové páčky na řídítkách, či u brzdové páky u pravé stupačky, zda je v něm brzdová kapalina (DOT3) a zda není ojeté brzdové obložení (brzdové destičky) pokud ano, je potřeba je ihned vyměnit. Případné problémy a nedostatečný brzdový účinek doporučujeme vyřešit v odborném servisu.

Nastavení řetězu

Na čtyřkolce se napnutí řetězu nastavuje posunutím motoru vpřed/vzad. Na spodní straně čtyřkolky povolte šrouby, které drží motor, po té povolte/utáhněte napínáky řetězu tak, aby byl pohyb řetězu nahoru-dolu cca 12mm. Je nutné provést na obou stranách, tak, aby motor, respektive řetěz, byl v ose. Řetěz nesmí být nakřivo. Po nastavení nezapomeňte opět dotáhnout matice motoru.

U některých typů čtyřkolek se napnutí řetězu nastavuje posunutím celé zadní osy vpřed / vzad. V držáku je osa uložena v excentru. Je nutné tedy povolit šrouby na držáku, který drží zadní osu a na obou stranách pootočit excentrem, který drží osu. Je nutné dbát, aby byla osa vždy kolmo k ose čtyřkolky (řetězu), je nutné na obou stranách pootočit excentr stejně.

Nastavení sbíhavosti předních kol

Sbíhavost se nastavuje na pravé i levé straně pomocí tyčí, které spojují vnější a vnitřní kulové čepy řízení. Tyče jsou pomocí kontramatic utaženy do stabilní polohy. Při povolení kontramatic a pootočením tyče doprava/doleva se přední kola rozevírají/svírají. Ideální nastavení je, když řídítka jsou rovně a přední kola směřují souběžně a rovně vpřed a také souběžně se zadními. Po nastavení nezapomeňte dotáhnout kontramatic tak, aby jste při dotahování nepootočili tyčí řízení. Po nastavení nezapomeňte dotáhnout kontramatic na obou stranách ramena. Tuto operaci doporučujeme přenechat odbornému servisu.

Výměna odstředivé spojky

Spojka se nachází na levé straně čtyřkolky. U některého modelu je namísto spojkového zvonu převodovka. Odstraňte kryt řetězu. Povolte spojkový zvon/převodovku – 4 imbusové šrouby, tahem k sobě sejměte spojkový zvon/převodovku, pod kterým je spojka, která je přišroubována centrálním šroubem, šroubovákem opatrně spojkou zablokujte proti otočení a centrální šroub vyšroubujete. K vyjmutí spojky je zapotřebí stahovací mechanismus (stahovák). Novou spojkou stačí jen nasadit, lehoučce doklepnout a zajistit maticí. Po výměně spojky dejte vše zpět.

Odpružení (pouze u vybraných modelů)

U některých modelů mini čtyřkolek se u odpružení nechá nastavit tuhost...

- Varianta 1. - pružina je zajištěna maticí, tělo je opatřeno závitem. V závislosti do jaké polohy je na těle matice zašroubována, je nastavena tuhost odpružení.

Varianta 2. – tělo tlumiče je opatřeno drážkou a nálitkem. V závislosti na zvolené drážce, ve které je zapadlý nálitok na těle se nechá nastavit tuhost odpružení.

Pravidelná kontrola, údržba

Před každou jízdou...

- Zkontrolujte účinnost brzd, v případě nedostatečného brzdového účinku je seřídte, pokud mají brzdové destičky méně obložení než 1mm, je nutné je vyměnit.
- Zkontrolujte namazání a nastavení řetězového převodu, řetěz musí mít průvės cca 5mm (5mm nahoru a 5mm dolu, celkem pohyb cca 10-12mm), řetěz nesmí šponovat (pružit), v případě potřeby řetěz namažte olejem pro mazání řetězů. Celá řetězová soustava nesmí být nijak vychýlená, vše musí být v jedné ose!
PŘEDNÍ ŘETĚZOVÉ KOLEČKO – ŘETĚZ – ZADNÍ ROZETA
- Zkontrolujte dotažení všech šroubů a kol, v případě potřeby dotáhněte.
- Zkontrolujte, zda neprosakuje palivo, v případě potřeby zdroj úniku opravte.
- Zkontrolujte tlak v pneumatikách, alespoň vizuálně.
- Zkontrolujte hladinu motorového oleje.
... Dbejte, aby byly pneumatiky vždy správně nahuštěny! Zajistíte tím správný provoz stroje a nebudete nadměrně zatěžovat motor valivým odporem pneumatik. Nesprávné nahuštění, může mít negativní vliv na životnost motoru i pneumatik a na jízdní vlastnosti.

Po každé jízdě...

- Při znečištění, čtyřkolku vždy pečlivě očistěte. Nemyjte vysokotlakou mycí pistolí (vapkou)! Nepoužívejte agresivní čisticí prostředky. Po umytí stroje, namažte řetěz olejem pro mazání řetězů.

Po 5 hodinách provozu...

- Zkontrolujte dotažení zadních nábojů kol a osy

Po 10 hodinách provozu...

- Provedte údržbu vzduchového filtru: očistěte filtr, sportovní filtr vyperte v benzínu a namažte olejem pro vzduchové filtry, případně vyměňte za nový
- Vyčistěte, případně vyměňte benzínový filtr

Po 20 hodinách provozu...

- Vyčistěte zapalovací svíčku, případně nastavte mezeru mezi vnitřní a vnější elektrodou na 0,5-0,7mm

Po 50 hodinách provozu...

- Zkontrolujte dotažení šroubů na válci
- Vyčistěte nahromaděné nečistoty ve výfuku a ve spalovací komoře

- Zkontrolujte spojkové obložení, nemělo by být menší než 1mm, případně vyměňte.

Kontrola 1x za 3 měsíce...

- Zkontrolujte hladinu kapaliny v baterii, v případě nutnosti dolijte destilovanou vodu k rysce.

Kontrola 1x za 12 měsíců

- Kontrola namazání převodovky. Celý mechanismus v převodovce (řetězová kolečka a řetěz), který je v převodovce musí být namazaný vazelínou, pokud je namazání nedostatečné, ihned namažte. (některé levnější modely převodovku nemají)

Nejčastější problémy

Čtyřkolku nelze nastartovat

- Zkontrolujte, zda máte otevřený přívod paliva – benzínový kohoutek musí být průchozí, dle potřeby zapnutý, nebo vypnutý sytič, nasazenou vytrhávací pojistku, otočený klíček a zda máte překlopené stop tlačítko (chcípák) ve správné poloze – ne nepřeškrtnutý symbol.
- Máte zařazený neutrál + držíte brzdu?
- Vyzkoušejte, zda cívka hází jiskru – sejměte fajfku cívky ze svíčky, vyšroubujte svíčku z válce, nasadte svíčku do fajfky cívky, zkontrolujte, zda máte vše správně zapnuté, přiložte svíčku z boku k válci a krátce zastartujte, pokud uvidíte, že mezi knotem a tělem svíčky jde jiskra, je vše v pořádku.
- Zkontrolujte, průchodnost vzduchového filtru.
- Zkontrolujte, zda máte v nádrži dostatek paliva, zda Vám teče do karburátoru, v případě že ano, zda dostatečnou rychlostí. Zjistíte vyšroubováním spodního vypouštěcího šroubku, pokud palivo vytéká, je to OK.

Motor běží, ale nejde do otáček, nemá sílu

- Zkontrolujte, zda nemáte zapnutý sytič a zda máte naplno otevřen přívod paliva.
- Zkontrolujte, zda nemáte ucpaný výfuk, vzduchový, či benzínový filtr, zda nemáte staré nekvalitní palivo.
- V karburátoru mohou být nečistoty, vyčistěte karburátor.

Uskladnění

Krátkodobé skladování... pokud neplánujete nějakou dobu jezdit

- Pokud je čtyřkolka znečištěná umyjte a osušte. Nepoužívejte agresivní mycí přípravky. Nemyjte vysokotlakou mycí pistolí (vapkou)!
- Skladujte v suchu a mimo prašné prostředí.
- Pokud nejezdíte déle jak 14 dní, dobijte baterii, pokud ji necháte vybit, hrozí její poškození.

Dlouhodobé (zimní) skladování

- Pokud nebudete stroj déle používat, uložte jej na suché teplé a bezprašné místo.



- Vypusťte benzín a vyčistěte karburátor.
- Odlehčete pneumatikám. Umístěte čtyřkolku tak, aby nestála na kolech (Pneumatikách).
- Čtyřkolku nepřevracíme koly vzhůru.
- Každých 14 dní, je nutné dobít baterii. Nenechávejte dlouhodobě zapojenou nabíječku.
- Přikryjte čtyřkolku.

Příslušenství

Veškeré příslušenství pro jezdce... helmy, moto brýle, oblečení pro ATV, rukavice, chrániče páteře, kolen či loktů můžete zakoupit v internetových obchodech společnosti Esell s.r.o.

Náhradní a tuningové díly

Veškeré náhradní díly a tuningové díly můžete zakoupit v internetových obchodech společnosti Esell s.r.o. Pokud na stroj namontujete tuningové díly, je v určitých případech nutné stroj dodatečně nastavit!

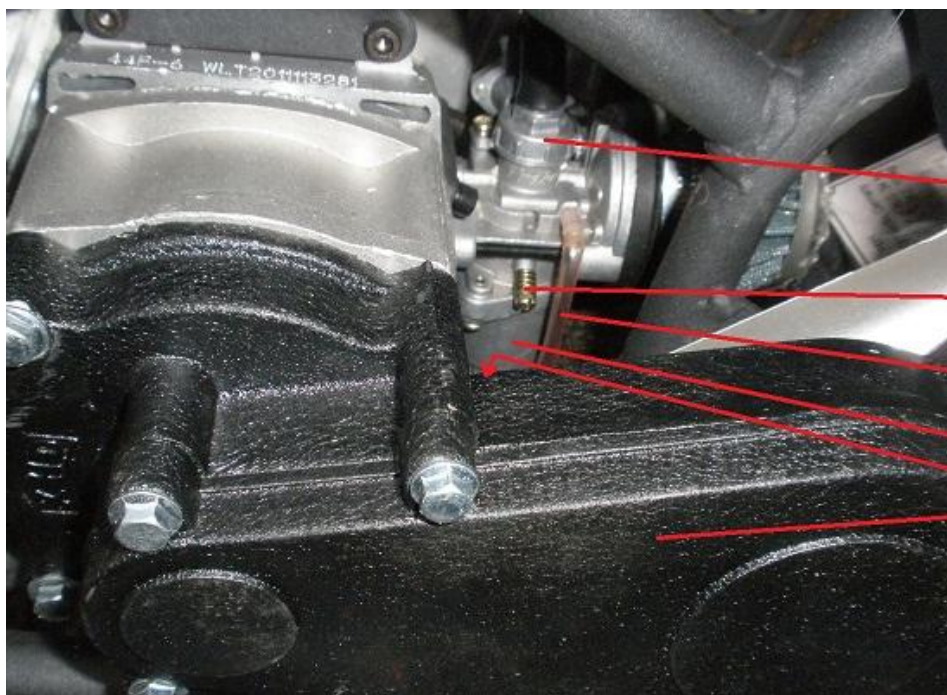
Servis

Esell s.r.o.
Čechova 1634
256 01 Benešov u Prahy
Česko

www.servis-ctyrkolek.cz | info@servis-ctyrkolek.cz | Tel: +420 317 705 539

Esell s.r.o., Čechova 1634, CZ - 256 01 Benešov u Prahy





Horní matice - Obr.6

Štělování volnoběžných
otáček - Obr.7

Přepad paliva - Obr.3

Plováková komora
vespod je výpust karburátoru -
Obr.4

Převodovka



Klíček - Obr.5



Štelování předních brzd - Obr.9

Ruční brzda

Vytrhovací pojistka - Obr.8

Plynová páčka - pouze u vybraných

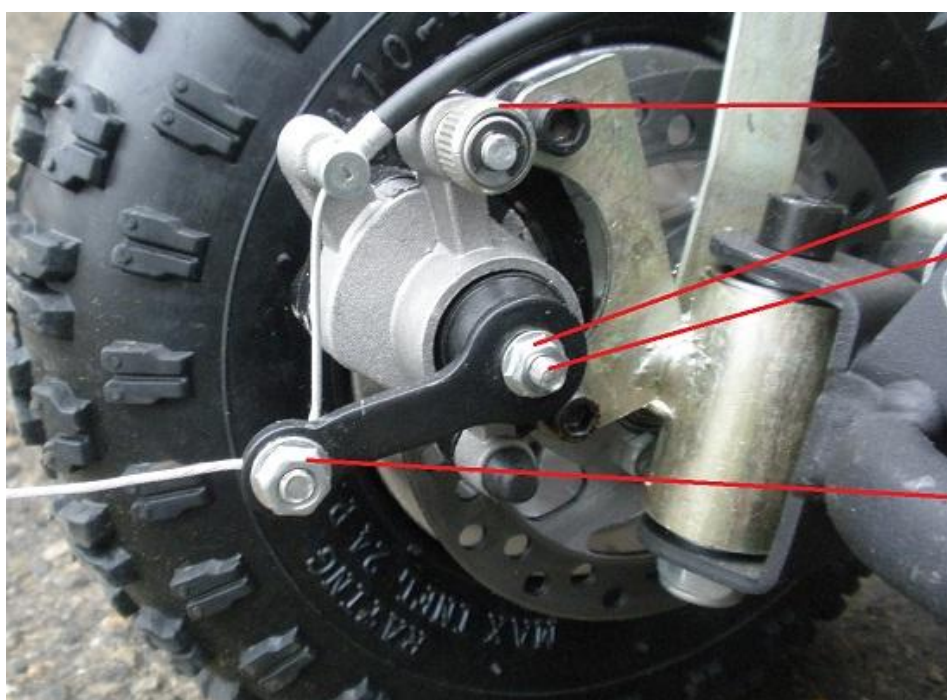


Štelování zadní brzdy -
Obr.9

STOP tlačítko - Obr.10

nalevo - potkávací světlo
napravo - dálkové světlo
uprostřed - vypnuto

Elektrický START tlačítko
Obr. 20

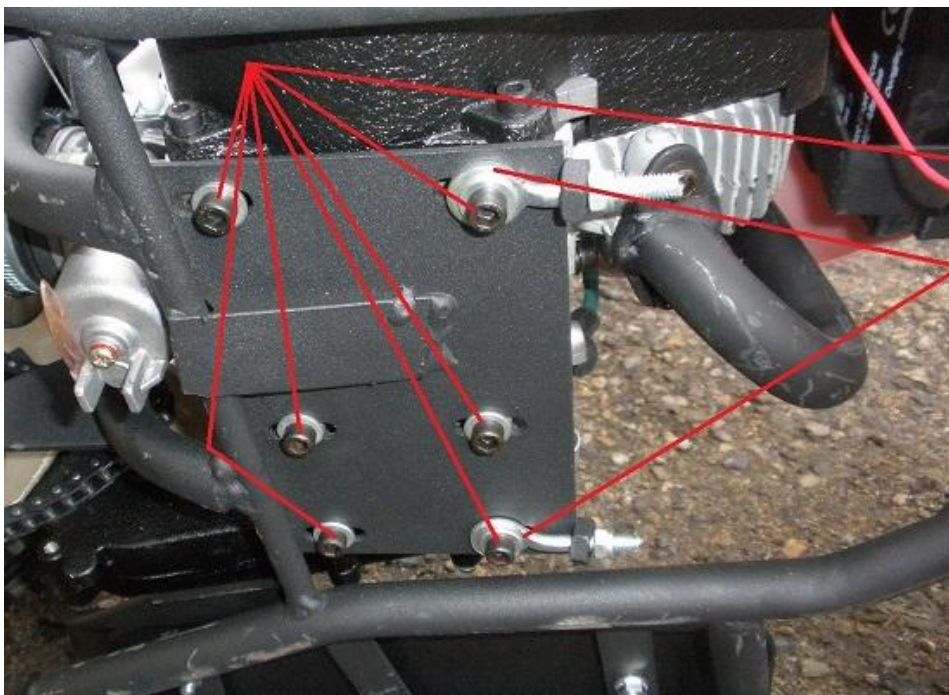


Štelovací šroubek - Obr.11
U některých typů čtyřkolek jsou
2 štelovací šroubky

Matice třmenů - Obr.13

Štelovací ímbus - Obr.14

Lanko na třmenu - Obr.12



Šroub upevňující motor
- Obr. 17

Napínák řetězu - Obr. 18



STOP (zamčení) - Obr. 19

Odemknutí - Obr. 21

START - Obr. 22

Servisní tlačítko - Obr. 23